

Projet pédagogique 2014-2017

MCAE « Les MARMOTS »

Maison Communale d'Accueil de l'Enfance



TABLE DES MATIERES

1. Présentation
 - 1.1 L'environnement
 - 1.2 L'équipe
 - 1.3 La charte d'or chez les marmots
 - 1.4 Journée type
 - 1.5 Notre pédagogie
2. La familiarisation
3. Les transitions
4. La relation de confiance avec les parents
5. Respect du rythme
 - 5.1 Les repas
 - 5.1.1 Les besoins alimentaires
 - 5.1.2 Le repas
 - 5.2 Le sommeil
 - 5.3 l'autonomie : habillage et déshabillage
 - 5.4 La propreté
 - 5.5 Le passage à l'école maternelle
6. Aménagement de l'espace et activités
7. Objectifs spécifiques

1. PRESENTATION

Nous vous souhaitons la bienvenue à la MCAE « les marmots », une chaleureuse structure communale agréée par l'one qui a vu le jour en avril 2008. Depuis sa création, elle est en perpétuelle réflexion. Nous pouvons accueillir 12 enfants de 3 mois à 3 ans. Nous avons une section dite verticale, ce qui signifie que des enfants d'âges différents vivent ensemble dans la même section.

Après avoir lu notre règlement d'ordre intérieur, nous vous proposons de découvrir notre projet pédagogique qui va vous permettre de visualiser le cadre d'accueil de votre enfant, notre pédagogie, l'équipe et nos objectifs spécifiques.



1.1. L'ENVIRONNEMENT

La MCAE est située au 1228, chaussée de Gand à Berchem-Sainte-Agathe, c'est un bâtiment situé en retrait de la chaussée, accolé aux services communaux et à la consultation ONE.



L'AMENAGEMENT DE L'ESPACE :

Quand vous arrivez devant nos locaux, vous devez passer la première porte. Le vidéophone se trouve sur la gauche dans le hall d'entrée commun avec l'ONE. Nous vous demandons de vous présenter de face afin que nous puissions vous reconnaître et vous ouvrir la porte en toute sécurité.

Une fois à l'intérieur vous entrez dans le :

Hall d'entrée :

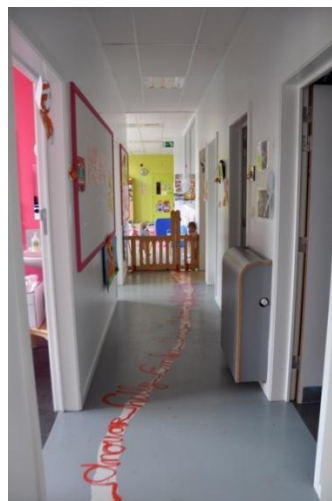


Sur votre droite, vous trouvez un meuble avec un espace de change où vous pouvez déshabiller et habiller votre enfant ainsi que ranger ses affaires dans son casier personnel. Vous pouvez aussi utiliser l'espace change s'il y a eu un « petit accident » sur le chemin entre la maison et la crèche. Dans ce local, il y a des portes manteaux pour les plus grands qui apprennent ainsi à retirer leur manteau de manière autonome. C'est également à cet endroit que vous pouvez laisser votre poussette. Au fond du hall il y a deux toilettes.

Après la porte d'entrée se situe une porte par laquelle vous entrez dans le couloir principal qui vous mène à la salle de vie.

Le long du couloir principal vous avez :

- 1^{ère} porte à gauche : bureau de la responsable
- 1^{ère} porte à droite : vestiaire du personnel
- 2^{ème} porte droite : lingerie
- 3^{ème} porte droite : réserve
- 4^{ème} porte droite : cuisine
- 2^{ème} porte à gauche : local du personnel + local de rangement de jouets



Après toutes ces portes, vous arrivez dans la salle de vie. Sur la droite dans la salle de vie, il y a la salle de bain séparée de la pièce par un mur en forme de vague. Au fond de la pièce il y a deux dortoirs.

SALLE DE VIE

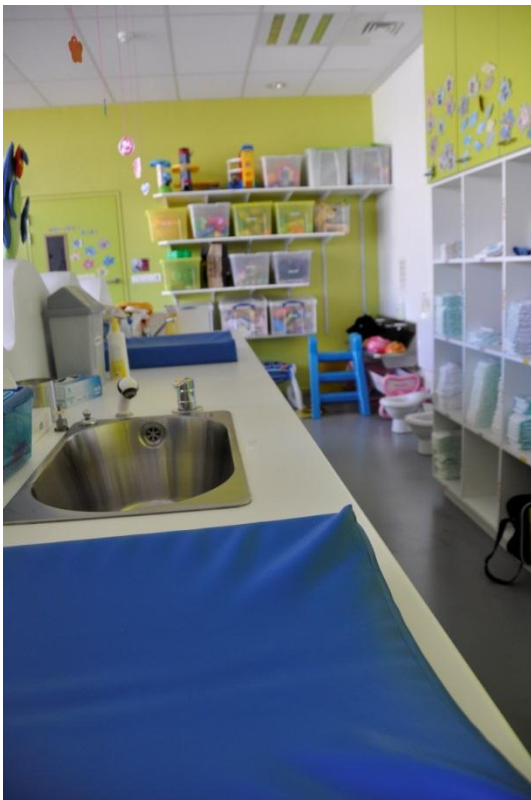
Il s'agit de l'endroit où les enfants vivent leur journée à la MCAE : accueil, jeux, repas, départ,...Les différents moments de la journée seront détaillés plus loin dans le projet pédagogique.





LA SALLE DE BAIN

Est accessible depuis la salle de vie par une barrière adaptée à la taille des enfants : en entrant devant vous il y a 1 évier à hauteur des enfants et 2 petites toilettes. Le long du mur en forme de vague, il y a l'espace change avec 1 baignoire, 1 évier et tapis de change et des meubles de rangement. Il y a aussi des casiers individuels au nom de chaque enfant. L'espace a été pensé afin que le personnel puisse toujours avoir un œil sur les « petits marmots ».



LES DORTOIRS

Au fond de la pièce, il y a 2 dortoirs où les enfants sont répartis en fonction du groupe. Les bébés jusque 18 mois dorment dans des lits cages et les plus grands sur des hamacs.



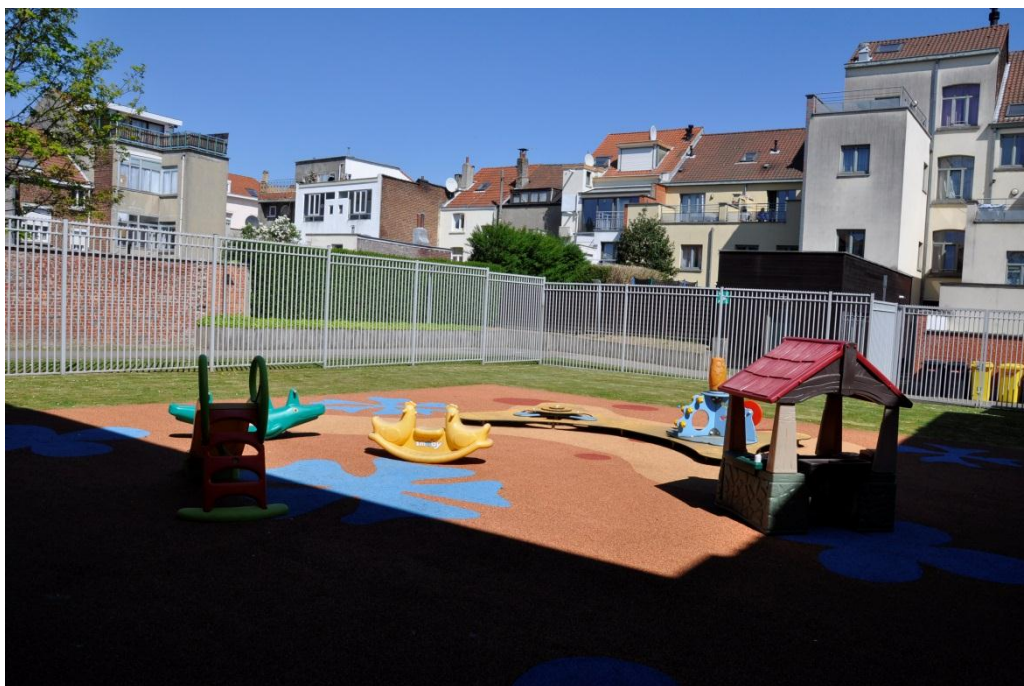
LE BUREAU

C'est l'endroit où l'assistante sociale responsable assure l'encadrement et le suivi de votre dossier. N'hésitez pas à l'interpeller pour tout problème ou toute question qui se poserait. En cas d'absence de celle-ci, parlez à la puéricultrice qui lui transmettra le message afin que vous puissiez la rencontrer dans les plus brefs délais ou avoir une réponse à votre question.

La responsable s'occupe aussi de la gestion globale et quotidienne de la MCAE : commandes de nourriture et matériel, gestion du personnel,...

LE JARDIN

Quand le temps le permet, nous sortons au jardin. Cet espace est totalement clôturé et est composé d'un espace en dur et d'une pelouse. Les enfants ont à leur disposition un module de jeux, une maisonnette, un toboggan, des petits vélos... Lorsqu'il fait très chaud, nous leur installons deux bacs en forme de coquillage dans lesquels ils peuvent jouer avec toutes sortes de récipients et d'objets flottants. Nous vous demanderons d'apporter de quoi les protéger du soleil.



1.2. L'EQUIPE

L'équipe est composée : - de 4 puéricultrices : 2 temps plein

1 mi-temps

1X 26h/semaine

- d'une technicienne de surface/cuisine en mi-temps

- d'une assistante sociale responsable en mi-temps

Lorsqu'une puéricultrice est absente, il arrive que nous soyons aidées par une collègue d'une autre structure communale.



Il y a aussi d'autres adultes présents autour de votre enfant :

- Les parents : vous êtes des collaborateurs au sein de l'équipe vu les interactions indispensables avec les puéricultrices
- Les nounous ou proches qui accompagnent votre enfant à la crèche
- L'infirmière et le Médecin de l'O.N.E. qui veillent à la santé de votre enfant
- La psychomotricienne, la bibliothécaire, les animateurs musicaux, le photographe,...

Nous recevons également ponctuellement l'aide de stagiaires:

Un stagiaire est toujours accompagné par notre équipe. Nous lui demandons d'être attentif à se mettre dans le rythme de travail de notre équipe et à respecter notre projet d'accueil. Une étroite collaboration est entretenue avec son école afin d'assurer une cohérence entre ses attentes de formation et les attentes du projet d'accueil. Le projet de stage s'inscrit avant tout dans une dynamique qui se centre sur l'enfant et sur son bien-être avant de répondre aux exigences de formations scolaires.

Nous annonçons l'arrivée d'un futur stagiaire. Il est alors présenté à l'équipe, à votre enfant et à vous-mêmes. Nous vous expliquons quelle place il aura dans l'équipe et quelles tâches lui seront confiées.

Les Partenaires :

Notre MCAE fait partie du département Education et temps libre de la commune de Berchem-Sainte-Agathe et nous échangeons régulièrement avec les associations de celle-ci : bibliothèque francophone, centre culturel, service jeunesse et extrascolaire....

1.3. LA CHARTE D'OR CHEZ LES MARMOTS

- Avoir déjeuné à la maison
- Arriver propre à la crèche (linge)
- Enlever les chaussures et mettre les pantoufles (hygiène)
- Arriver à l'heure : le matin avant 09h00 et le soir avant 18h00
- Veiller à être en ordre de langes, lait en poudre, vêtements de rechange,...
- Ne pas déranger les enfants entre 12h00 et 14h00 (sieste)
- Toujours fournir un certificat médical pour l'administration de médicaments à recevoir dans nos locaux
- En cas d'absence ou de retard, prévenir la crèche avant 09h00 au plus tard
- Rentrer le certificat médical le jour du retour à la crèche au plus tard
- **MAIS surtout être de bonne humeur pour grandir et s'épanouir tous ensemble !**

1.4. JOURNEE TYPE

- 7H30 – 9H00 : Accueil dans le groupe. Ce moment est important dans la vie de l'enfant et est propice à l'échange d'informations (la nuit de l'enfant, son repas du matin,...) entre les puéricultrices et les parents.
- 9H00 : Mise à l'aise des enfants, passage aux toilettes
- 9H15 : Rituels du matin (chansons, comptines...)
- 9H45 : Collation du matin.
- 10H-10H45 : Jeux libres et activités dirigée et/ou sortie au jardin
- 10H45-11H : Préparation au passage à table : rituel chanson, histoire
- 11H - 11H45 : Repas. Le menu de la semaine est affiché dans le corridor
- 11H45 – 12H15 : Change et mise à la sieste
- 14H00 – 14H30 : Réveil. Passage aux toilettes, change, temps libre
- 14H45-15H30: Goûter
- 16H - 18H : Jeux divers. Départ de l'enfant. Echange d'informations sur le déroulement de la journée. Rangement
- 18H : La MCAE ferme ses portes

Un panneau de photos d'« une journée type à la crèche » est également affiché dans ce corridor.

Ces rythmes sont évidemment adaptés à chaque enfant (par exemple, les tout-petits auront leur biberon en fonction de leur rythme et leur besoin de sommeil sera respecté). Les horaires de cette journée type ne sont pas rigides mais cela vous donne une idée du déroulement de la journée de votre enfant.

1.5. NOTRE PEDAGOGIE

Au quotidien, notre attention est portée à la fois sur votre **enfant** :

- Dans le respect des étapes de son développement (moteur, affectif, cognitif et relationnel)
- Dans le respect de son rythme
- Dans une attention portée à sa sécurité de base et à sa confiance en soi
- Dans la prise de conscience de lui-même et de son environnement afin qu'il accède petit à petit à son autonomie
- Dans sa santé
- Dans la continuité des relations et de son vécu, en respectant ses repères

Et nous portons également attention à sa **famille** :

- À travers une continuité dans votre accompagnement
- A travers l'établissement d'une relation de confiance entre vous et nous
- A travers notre dynamique de professionnalisation (formations, réunions, ...).

Ces principes nous servent de repères dans notre travail au quotidien avec les marmots.

Les formations :

Nous sommes inscrites dans un processus de « formation continue ». En effet, pour travailler en crèche, nous devons avoir un diplôme de puériculture de base et ensuite nous former tout au long de notre carrière professionnelle.

Chaque année nous avons la possibilité de nous inscrire à des formations proposées par l'O.N.E. Différents membres de l'équipe ont déjà suivis différentes formations dont les thèmes variaient (alimentation et allaitement, réanimation cardio-pulmonaire, bosses et bobos, massage, lecture,...).

La responsable de la MCAE « les marmots » veille au bien-être du personnel en contact avec votre enfant. Nous sommes attentives à l'importance d'une communication efficace et aisée dans notre équipe.

Les moments formels (réunion, journée pédagogique,...) et informels (pause,...) sont l'occasion d'échanger sur les enfants et sur soi.

2. LA FAMILIARISATION

L'inscription de votre enfant à la MCAE débute par une visite à domicile de la responsable qui vous expliquera tout notre fonctionnement. C'est à ce moment-là que notre règlement d'ordre intérieur vous est présenté et les dates de la « période de familiarisation » prévues, période que nous vous expliquerons ci-dessous.

Mais, avant de commencer cette « période de familiarisation », nous vous invitons à venir visiter notre MCAE. Cela vous permettra de nous rencontrer personnellement et de peut-être déjà nous poser une série de questions. C'est également l'occasion de visiter nos locaux et de répondre de manière visuelle à certaines interrogations.

La période de familiarisation, qu'est-ce que c'est ?

C'est une période importante qui rencontre différents objectifs :

- Créer un lien rassurant entre votre enfant, vous et nous
- Mettre tout le monde en confiance
- Accompagner les émotions qu'une séparation entre vous et votre enfant peut susciter chez vous et votre enfant
- Faire connaissance, répondre à vos questions
- Compléter le dossier de votre enfant qui nous permettra de connaître ses petites habitudes, ses préférences, les informations sur sa santé, son rythme de sommeil, son alimentation, etc.

Cette période est un moment obligatoire pour tout le monde. Elle dure au minimum 5 jours, quel que soit l'âge de votre enfant et ce même si un grand frère ou une grande sœur est déjà venu dans notre crèche. Pendant cette période de familiarisation, chaque jour, votre enfant restera un peu plus longtemps à la crèche, d'abord en votre présence et puis, petit à petit, sans vous (30 min, 45 min, 1h, un premier repas et enfin une première sieste).

Concrètement, voici le programme type de cette période de familiarisation (les heures sont à convenir avec la responsable et les puéricultrices et est fonction de l'adaptation de l'enfant).

Jour 1 : Vous entrez avec votre enfant dans sa section et vous faites plus amplement connaissance avec nous. Le dossier de votre enfant commence à être complété. Cette rencontre dure +/- 1 heure.

Jour 2 : Vous rentrez à nouveau en section avec votre enfant et vous restez sur place à observer votre enfant dans la crèche en relation avec nous et avec les autres enfants présents (30 min à 1h environ). Nous continuons à compléter le dossier de votre enfant et répondons à vos questions.

Jour 3 : Votre enfant reste seul une à deux heures dans la crèche à partir de 9h15

Jour 4 : Votre enfant reste une petite demi-journée sur place (arrivée avant 9h et départ à 11h30). Ce sera l'occasion pour votre enfant de manger son premier repas et sa première collation à la crèche.

Jour 5 : Votre enfant reste une petite journée sur place (arrivée avant 9h et départ à 14h). Il mangera comme la veille et fera une première sieste avec les autres enfants.

Cette période n'est pas fixe et rigide dans le temps. Nous pouvons l'ajuster à vous et votre enfant, ce en tenant compte de vos manifestations, de celles de votre enfant et de nos perceptions. Il arrive donc que cette période dure au-delà de 5 jours. Ce sera pour vous et nous l'occasion d'en discuter et d'échanger sur vos impressions et votre ressenti. Nous sommes attentifs aux émotions que cela peut susciter chez vous et votre enfant. Dans notre crèche, nous souhaitons accueillir les émotions et les craintes qui émergent avec respect et bienveillance. Il est important pour nous que vous vous sentiez en sécurité, pour que votre enfant se sente, à l'aise à la MCAE.

Afin que votre enfant soit rassuré, quand vous ne serez plus présent auprès de lui à la crèche, nous lui proposons son « objet transitionnel » (tétine, doudou, foulard...). Il s'agit d'un objet qui vient de sa maison et qui porte votre odeur. C'est objet est important parce qu'à chaque fois qu'il en ressentira le besoin, il pourra l'utiliser et le manipuler. Il est préférable qu'il y ait un doudou et une tute qui reste tout le temps chez nous afin d'éviter tout drame en cas d'oubli. Toujours dans l'idée que votre enfant se sente bien dans notre crèche, nous lui parlons des personnes absentes qui comptent pour lui (de vous, de ses frère et sœur,...).

Enfin, pour conclure cette explication sur la période de familiarisation, nous souhaitons vous prévenir qu'il arrive qu'après une période d'absence prolongée de votre enfant à la crèche, une phase de re-familiarisation soit envisagée.

3. LES TRANSITIONS (matin et soir)

Chaque jour où votre enfant viendra à la MCAE, votre enfant se séparera de vous pour venir chez nous. Le soir, il nous quittera pour revenir vers vous. Nous sommes attentives à ces moments de transitions, de séparations du matin et du soir. Il est important pour votre enfant de se sentir en sécurité et qu'il ressente une continuité dans ces moments- là. Nous avons aménagé l'espace de la crèche afin que nous soyons facilement à votre disposition pendant ces moments spécifiques.

Afin de pouvoir vous faire un compte-rendu complet de la journée de votre enfant (repas, santé, relation, activités...), nous disposons d'une « feuille de route » où nous notons les évènements de la journée de votre enfant.

A la MCAE, nous n'avons pas de puéricultrice « référente » par enfant. Il n'y a donc pas une puéricultrice spécifique qui va s'occuper de votre enfant mais bien une équipe. Il y a 4 puéricultrices et une puéricultrice « volante » qui vient donner une aide supplémentaire pour s'occuper de vos enfants quand l'équipe en place en a besoin.

Notre MCAE est assez petite (12 enfants) et il nous importe que vous puissiez confier votre enfant en toute confiance à toutes les puéricultrices. Nous pensons que votre enfant sera de plus habitué à rencontrer plusieurs personnes et à créer un lien de confiance avec chacune d'elles.

De cette façon, la « feuille de route » que nous utilisons permet une relation suivie et continue de votre enfant par tout notre personnel. Dans un souci de confidentialité, cet outil n'est pas consultable par les parents.

Comment se passe la transition du matin ?

Tous les jours vous préparez votre enfant pour sa journée à la crèche. Vous lui enlevez son manteau, lui mettez ses pantoufles. Votre enfant dispose d'un casier et d'un vestiaire à son nom.

C'est à ce moment-là que les informations sur votre enfant sont échangées (s'est-il réveillé en forme ?, la nuit a-t-elle été perturbée ?, qu'a-t-il mangé le matin ?,...). Votre enfant est présent et participe à cet échange. Ces informations nous permettent de nous ajuster au mieux à ses besoins.

Et celle du soir ?

Le soir, les rôles s'inversent. Vous sonnez à la porte et nous prévenons votre enfant de votre arrivée. Vous le préparez pour quitter la crèche, lui remettez ses chaussures et son manteau. Nous vous expliquons alors la journée qu'il a passée notamment grâce à la « feuille de route » (à quoi il a joué, avec qui il a joué, ce qu'il a mangé, comment il a dormi, ce qu'il s'est passé pour lui dans la journée...).

Et les séparations ?

Afin de faciliter ces transitions du matin et du soir, nous respectons les rituels de séparation de votre enfant tels que le passage de bras à bras, l'au revoir par la fenêtre, le doudou, le bisou...

Nous respectons également votre rythme et celui de votre enfant dans vos séparations et vos retrouvailles. Cela ne se passe pas forcément tous les jours de la même façon, quelque fois les séparations prennent plus de temps. Ces fluctuations sont acceptées dans notre crèche et nous tentons alors de vous rassurer le plus possible et d'apaiser les émotions qui peuvent émerger suite à ces séparations. Pour apaiser votre enfant nous lui parlons de vous et de sa famille. Et pour vous donner une idée de ce qu'a vécu votre enfant à la crèche pendant la journée, nous avons installé un cadre numérique où défilent les photos des moments forts de la journée. Nous affichons également dans le corridor d'accueil le menu des repas qu'il a mangé à la crèche et les activités prévues.

Chaque enfant et chaque famille est différente. Nous observons et respectons le rythme de chacun par rapport à cette séparation. Certains enfants ont besoin de rester plus longtemps dans nos bras après votre départ tandis que d'autres iront plus facilement vers les autres enfants. Sans oublier qu'il vaut mieux pour le bien être de chacun ne pas éterniser la séparation afin d'éviter le sentiment d'angoisse pour l'enfant.

4. LA RELATION DE CONFIANCE AVEC LES PARENTS

Pour pouvoir s'épanouir dans notre crèche, votre enfant a besoin de sentir qu'une relation de confiance existe entre vous et nous.

Nous pensons que la qualité du premier contact établi et la clarté des explications du projet d'accueil vous permettent de plus facilement nous accorder votre confiance. Lors de la visite à domicile, la responsable vous écoutera et vous informera du projet d'accueil de notre MCAE « LES MARMOTS » (remise du Règlement d'Ordre Intérieur et du projet pédagogique). A ce moment, un contrat d'accueil est signé entre vous et nous.

Comme nous vous l'avons expliqué plus haut, avant que la période de familiarisation ne commence, vous viendrez visiter notre crèche une première fois. La responsable aura

prévenu les puéricultrices de votre arrivée et elle aura déjà un peu expliqué qui vous étiez, si vous aviez d'autres enfants, si c'est votre première expérience de crèche...

Cette 1^{ère} visite est importante parce que les questions que vous vous posez notamment par rapport à l'infrastructure et l'environnement de la crèche seront déjà en partie éliminées et ensemble nous pourrons alors nous centrer sur votre enfant pendant la familiarisation. Pendant cette 1^{ère} visite, vous pourrez visiter la section, les chambres, la cuisine, la salle de bain, le jardin,... Vous aurez également le temps de regarder les photos affichées au mur, les dessins que les enfants ont fait lors des activités. Vous découvrirez nos « 10 règles de vie » et celui d' « une journée type à la crèche » qui vous renseigne sur le déroulement de la journée de votre enfant. Tout cela va vous permettre d'imaginer ce que votre enfant fait et vit tout au long de sa journée. Nous espérons que ces « outils » vont vous rassurer et permettre qu'une relation basée sur la confiance puisse s'installer.

De l'importance de communiquer :

Il est important pour nous de dialoguer avec vous, de vous écouter, sans interprétation ni jugement.

Comme nous l'avons expliqué plus haut, les séparations ne sont pas toujours faciles, ni pour vous, ni pour votre enfant. Des émotions peuvent apparaître parce que c'est une période de réaménagement pour votre famille. Cela peut susciter de l'inquiétude, un désir de surprotection, éventuellement de la revendication et de l'ambivalence par rapport à nous. Nous sommes attentives à ces vécus et nous souhaitons dialoguer avec vous de tout cela avec bienveillance.

En effet, nous pensons que pour votre enfant, le fait de sentir qu'une relation de confiance existe entre vous et nous, de repérer cette coopération, contribuent à créer sa base sécurisante, son bien-être.

Et si nous ne sommes pas d'accord ?

Il arrive que des différences interviennent entre votre modèle éducatif et notre projet d'accueil. Il est important pour nous de pouvoir établir un dialogue avec vous autour de ces choix éducatifs. Nous vous expliquerons le fondement de nos références éducatives tout en étant attentives à vos références familiales. Ensemble, nous évaluerons comment nous pourrions ajuster vos et nos pratiques au profit de tous et notamment de votre enfant.

Les moments privilégiés pour établir cette relation de confiance, au-delà du premier rendez-vous que vous aurez eu avec la responsable, sont les temps où nous échangeons pendant les périodes de transitions. Mais cela peut également se faire de manière plus confidentielle dans le bureau de la responsable. Nous pouvons également profiter des réunions annuelles, des drinks, des goûters, des fêtes,... qui sont tant de moments où nous pouvons nous rencontrer pour davantage faire connaissance et construire une relation basée sur la confiance.

5. RESPECT DU RYTHME

Aux « Marmots » nous accueillons les émotions de votre enfant et nous respectons son rythme propre. Ce rythme est respecté à différents niveaux : au moment des repas, par rapport à son sommeil, dans son autonomisation, dans l'apprentissage de la propreté ou encore dans le passage à l'école maternelle.

5.1 LES REPAS

5.1.1 Les besoins alimentaires

Manger est une fonction biologique et répond à trois impératifs : se nourrir, se socialiser et se faire plaisir.

La conduite alimentaire et les choix de l'enfant se construisent par les parents, l'institution (crèche, école...) et l'environnement.

Les repas sont préparés selon des règles d'hygiène bien précises.

- Nous tenons à respecter le régime alimentaire et le rythme de chaque enfant. En outre nous suivons l'évolution des introductions des aliments, qui reste sous la responsabilité des parents : feuille de suivi remplie au préalable par les parents, affichage des menus pour informer les parents.
- Nous avons le souhait d'élaborer des repas en respectant les règles de la diététique des différentes tranches d'âges. Nous avons établi des menus avec une diététicienne et ceux-ci suivent les directives de l'ONE.
- Créer un environnement paisible et une ambiance détendue et conviviale pendant les repas.
- Veiller à la qualité des aliments et à l'équilibre des menus. Nous faisons livrer les aliments une fois par semaine, la cuisine est préparée sur place au jour le jour.
- Faire découvrir l'origine des aliments. Par exemple, en organisant des ateliers cuisine ou en proposant des livres ou des jeux sur le thème de l'alimentation.

5.1.2 Le repas : un temps de convivialité

Le repas est un temps très important à la crèche parce qu'il permet au groupe d'enfants de se retrouver. Pendant ce moment de retrouvailles, quelques règles sont à respecter. Les enfants doivent rester assis, parler doucement et comprendre que le repas est un moment où le jeu n'a pas sa place.



Préparer les enfants à venir à table est un passage important pour faire la transition entre une activité et un moment plus calme. Ainsi, nous avons mis en place des rituels :

- Prévenir les enfants que nous allons nous mettre à table.
- Lavage des mains.
- Regroupement des enfants.
- Installation des enfants en fonction de leur développement psychomoteur.



Le repas est un moment particulièrement privilégié pour les bébés. C'est pourquoi il nous semble important qu'ils boivent leurs biberons dans les bras afin de leur apporter une sécurité physique et affective. En outre, lorsqu'ils passent à la diversification ils mangent dans des transats, tandis que ceux qui se tiennent assis peuvent manger dans des chaises

hautes. Lorsqu'un enfant commence à manger seul, la puéricultrice lui présente deux cuillères afin que l'adulte puisse l'aider. Les moyens et les plus grands, déjà plus autonomes, mangent autour d'une table favorisant la convivialité. La fin du repas se fait au rythme de chacun, cependant nous attendons que le groupe ait terminé pour leur laver les mains et la bouche, puis aller jouer. Nous demandons aux enfants de goûter de tout mais dans aucun cas nous les incitons à tout manger, ni à les forcer. A la fin du repas, les enfants participent à l'activité proposée par la cuisinière : « Qu'avons-nous mangé aujourd'hui ? »



Nous tenons compte des régimes alimentaires dus aux différences culturelles ainsi qu'aux régimes dus aux allergies (avec attestations médicales).

5.2 Le sommeil

Le moment de repos se déroule de 12h00 à 14h00 pour tout le monde. Néanmoins, le besoin de sommeil de votre enfant est respecté, d'autant plus lorsqu'il est petit.

Chaque enfant a son lit dans un des deux dortoirs en fonction de la répartition du groupe. Cela permet d'assurer une certaine continuité et des repères stables pour votre enfant. Son lit est aménagé selon ses besoins (doudou, peluche, photos...).

Lorsque votre enfant sera prêt, il dormira sur un lit sans barreaux à quelques centimètres du sol mais ceci pas avant 18 mois.

Afin de respecter au maximum le rythme de sommeil de chacun, nous vous demandons dans la mesure du possible de ne pas venir chercher votre enfant pendant la sieste, ou du moins de ne pas utiliser la sonnette d'entrée mais plutôt de frapper au carreau pour ne pas réveiller tout le monde.

Nous sommes présentes dans la section afin de surveiller les siestes.

5.3 L'autonomie : habillage et déshabillage

Nous n'avons pas de délai fixe pour entamer ce processus. Bien souvent votre enfant, nous montre qu'il est prêt et qu'il souhaite s'habiller et/ou se déshabiller seul. Des ébauches d'apprentissages ont souvent déjà commencé à la maison mais il est intéressant de profiter de la force du groupe d'enfants pour améliorer cet apprentissage. En effet, tous les enfants sont rassemblés et chacunentraide l'autre à s'habiller se déshabiller. Souvent les plus anciens de la section aident les nouveaux venus. La puéricultrice présente pendant ce moment supervise cette activité et aide votre enfant dans son apprentissage.

5.4.1 La propreté

Dès que son développement psychomoteur le permet, nous proposons à votre enfant d'appriivoiser le petit pot petit à petit et ce, toujours avec votre collaboration. En effet, il est important que nous travaillions ensemble cet apprentissage afin d'assurer une cohérence à votre enfant.

Nous respectons son rythme nous l'encourageons sans pour autant fixer d'échéance fixe et sans pression. Nous veillons à avoir une attitude soutenante auprès de votre enfant, sans excès de félicitations ou de manifestations négatives (réprimande, déception,...). Pour nous aider dans son apprentissage, nous vous demandons d'apporter les vêtements adaptés pour le passage à la propreté.

5.5 Le passage à l'école maternelle

Le choix de l'école et le moment du départ de la crèche de votre enfant est de votre responsabilité. Vous recevrez un courrier où vous serez invités à nous tenir informé de vos démarches d'inscription et du moment où votre enfant quitterait la crèche.

De même que nous accordons une grande importance aux moments de transition, il est important de consacrer un temps à ce passage important vers l'école maternelle.

Ce passage peut susciter beaucoup d'émotions, qu'elles soient positives ou négatives tant chez vous que chez votre enfant. Il est important alors de prendre du temps pour en parler. Lorsque ce passage est difficile, nous avons également créé un document à visée pédagogique avec des « trucs et astuces » que nous vous transmettrons afin de faciliter ce passage.

Enfin, lors de nos réunions d'équipe, nous réfléchissons à comment vous soutenir davantage dans ce changement.

Et concrètement, comment cela se passe-t-il ?

Au quotidien, afin de faciliter ce passage, nous accompagnons votre enfant, toujours avec votre collaboration, vers une autonomie de plus en plus grande. Comme expliqué plus haut, nous portons attention à la propreté et à l'habillement/déshabillage seul par votre enfant, dans le respect de son rythme.

Nous annonçons également le départ de votre enfant aux autres enfants, au personnel et aux éventuels stagiaires. Nous veillons à lui expliquer ce qu'il va se passer dans les prochains jours à l'école maternelle. Son départ est fêté avec les autres enfants ; Nous lui offrons des photos de son groupe et des moments forts à la MCAE ainsi qu'un « diplôme » qui marque son passage en crèche. Nous lui remettons également son cahier de vie et son cahier de communication s'il en a. Lorsqu'il aura quitté la crèche, des photos de lui restent dans notre crèche et les souvenirs sont évoqués tant dans notre équipe qu'auprès des autres enfants.

6. AMENAGEMENT DE L'ESPACE ET ACTIVITES

L'aménagement de l'espace de la MCAE est conçu pour :

- Garantir un contact visuel entre votre enfant et nous afin d'assurer sa sécurité affective : l'enfant a besoin du regard de l'adulte pour être apaisé
- Permettre des moments privilégiés entre votre enfant et nous parce qu'en collectivité, chaque enfant a besoin de moments d'exclusivité avec l'adulte qui s'occupe de lui (les moments de soins, les biberons sont tant de moments privilégiés)
- Offrir à votre enfant des conditions de sécurité physique et psychique dans ses activités. Pour jouer, apprendre, construire, s'amuser, il a besoin d'un périmètre de sécurité pour que son « espace » soit respecté sans interruptions permanentes par ses camarades et le personnel
- Offrir une richesse et une variété d'expérimentation. La richesse d'un espace ne dépend pas du nombre de jouets mais plutôt de leurs variétés (formes, couleurs, tailles, textures...). Avoir plusieurs jeux à disposition permet à votre enfant de les choisir, de les échanger. Cela diminue également les sources de conflits.
- Permettre des activités et des rythmes différenciés selon les besoins de votre enfant. Il s'agit d'offrir des espaces sécurisés pour que petits et grands puissent bouger librement en délimitant des espaces. Le nombre de conflits diminue également si les enfants ont assez d'espace.
- Favoriser les interactions entre votre enfant et les autres enfants et démarrer le processus de socialisation.

Ainsi, l'aménagement de l'espace et la pédagogie visent à soutenir les interactions entre les enfants. Nous veillons à ce qu'elles aient lieu dans le respect de chacun. Comme nous vous l'avons expliqué plus haut, notre MCAE comporte 1 seule section dite verticale. Les bébés sont protégés des grands dans un parc ce qui leur permet d'être dans la même pièce mais d'une manière sécurisée.

Par ailleurs, dès que le climat le permet, votre enfant a la possibilité de jouer à l'extérieur, soit sur la pelouse, soit sur le revêtement en dur. L'aménagement extérieur est conçu pour assurer une grande liberté de mouvements tout en sécurité. Le revêtement est conçu dans un matériel qui amortit les chocs en cas de chute de votre enfant. Des jeux, adaptés en fonction des types de sols, sont mis à sa disposition (vélos, tapis de jeux sur la pelouse, petit bassin d'eau,...).

Un matériel ludique et varié :

Le matériel et le mobilier utilisés à la MCAE dépendent de l'âge de votre enfant et donc de son développement psychomoteur.

Nous utilisons un matériel ludique et éducatif varié, coloré, sécurisé et en nombre suffisant. Les jouets sont choisis en fonction de leurs intérêts sensoriels et de leur maniabilité. Des textures différentes, des touches différents permettent d'étendre le champ d'exploration de votre enfant.

Dans l'espace de vie, votre enfant est libre de circuler en fonction de ses besoins (espace douceur avec des coussins, des jouets doux, des tapis ; jeux d'éveil ; modules de psychomotricité ; jeux d'imitation/dinette ; coin lecture...).

Toutes les activités et les espaces visent l'activité propre de votre enfant, son autonomie et ses initiatives.

Les activités :

Tout au long de la journée, nous proposons à votre enfant des activités dites « libres » ou « dirigées ».

- Pendant ce temps « libre » :

C'est le moment où votre enfant exerce son imagination et son accès progressif à la symbolisation. Il profite de ces moments pour aller d'un jeu à l'autre, pour observer, se reposer...

De grands modules sont mis à sa disposition, en fonction de son âge, pour grimper, sauter, bouger, se cacher, acquérir les notions d'espace, d'équilibre, de dedans et de dehors... Il pourra utiliser le vélo, le tunnel, les caisses...



Du matériel plus fin est également mis à sa disposition : des objets doux (coussins, peluches, tissus...), des objets à manipuler, des jeux de construction, des jeux qui touchent à l'aspect représentatif (jouer à la poupée, à la dinette...).

C'est par la variété des expériences de manipulation et de jeux que votre enfant développe ses compétences cognitives et motrices.

Les activités libres permettent aussi à votre enfant de rencontrer ses camarades dans les jeux, les interactions, les conflits... et dans les limites.



- Pendant les activités « dirigées » :

Ces activités permettent à votre enfant de développer ses compétences dans un cadre plus défini. Nous encourageons l'expression individuelle de votre enfant.

Ces activités concernent des manipulations de base (eau,...) et des activités créatives (peinture, crayons, collage, perles,...). Aux « marmots », nous ne souhaitons pas obliger votre enfant à participer, à « faire », ni à obtenir un résultat de « qualité ». En effet, la trace laissée par votre enfant n'est pas le but en soi de l'activité. L'important est qu'il y éprouve du plaisir.

Parmi les activités dirigées, nous souhaitons sensibiliser votre enfant à la culture. Nous lui proposons alors des lectures de contes, de l'éveil musical, psychomotricité,... Ces activités sont souvent encadrées par des animateurs externes spécialisés qui viennent régulièrement à la crèche rencontrer vos enfants.



8. Objectifs spécifiques

Nous travaillons en étroite collaboration avec l'ONE (office de la naissance et de l'enfance) qui nous demande tous les 3 ans de revoir notre projet d'accueil et d'adapter nos objectifs en fonction de l'évolution du milieu d'accueil.

Voici nos objectifs pour les 3 années à venir :

A. Proposer des activités aux enfants sur des thèmes tout au long de l'année.

Par exemple : l'automne ; St Nicolas, les couleurs, les fruits et les légumes, les vacances,... (Art 4 du code de qualité)

On décide d'inclure les parents dans cet objectif en leur demandant d'apporter du matériel : histoires, chant, matériel de récupération,... (Art 17 du code de qualité)

Pourquoi ce choix ? Le but est de favoriser :

- La créativité
- La découverte
- L'autonomie
- L'apprentissage
- Le développement de la psychomotricité fine et globale

Ces activités sont proposées de manières différentes en fonction de l'âge de l'enfant :

- Dessin, peinture : à doigts, éponges, gros feutres, crayons, marqueurs, pinceaux,...
- Musique douces, dansantes, éducatives,...
- Histoires, mimes, images,...

En demandant aux parents d'apporter du matériel, on leur donne la possibilité de s'impliquer dans la vie de leur enfant à la crèche. De plus l'enfant est souvent très fier de pouvoir apporter des objets de la maison.

B. Aménagement de notre salle de vie en divers petits coins afin de favoriser la coexistence d'enfants d'âges différents et permettre leur épanouissement en leur donnant la possibilité de choisir l'activité et les jeux dont ils ont envie.

(Art 2 du code de qualité)

Pourquoi ce choix ?

La MCAE est une crèche verticale donc il est nécessaire de s'adapter à une tranche d'âge qui va de 3 mois à 3 ans. On permet à l'enfant d'aller vers les jeux qui lui donnent envie et de changer d'activité quand il en éprouve le besoin et non quand l'adulte l'a décidé.

On adapte la section en fonction des besoins mais nous laissons en permanence :

- Tapis de jeux, portiques,...
- Dînette, nursery, garage, miroirs,
- Coin doux
- Toboggan avec tapis

Quand il y a des tout petits, il y a un grand parc qui permet de les protéger des plus grands. Cet espace leur permet aussi de se retrouver dans un environnement plus doux, plus sécurisant.

Dans les trois années à venir, nous tenterons d'atteindre notre objectif à long terme qui est de permettre à chaque enfant de se sentir à l'aise dans notre salle de vie en lui permettant de s'épanouir dans chaque espace et chaque activité libre ou dirigée.

Nous espérons que la lecture de ce projet vous a éclairé sur notre pédagogie. Comme vous avez pu le lire c'est tout un programme de s'occuper de jeunes enfants ! Nous nous engageons dès lors à y mettre tout notre enthousiasme et notre compétence.

L'équipe des marmots